

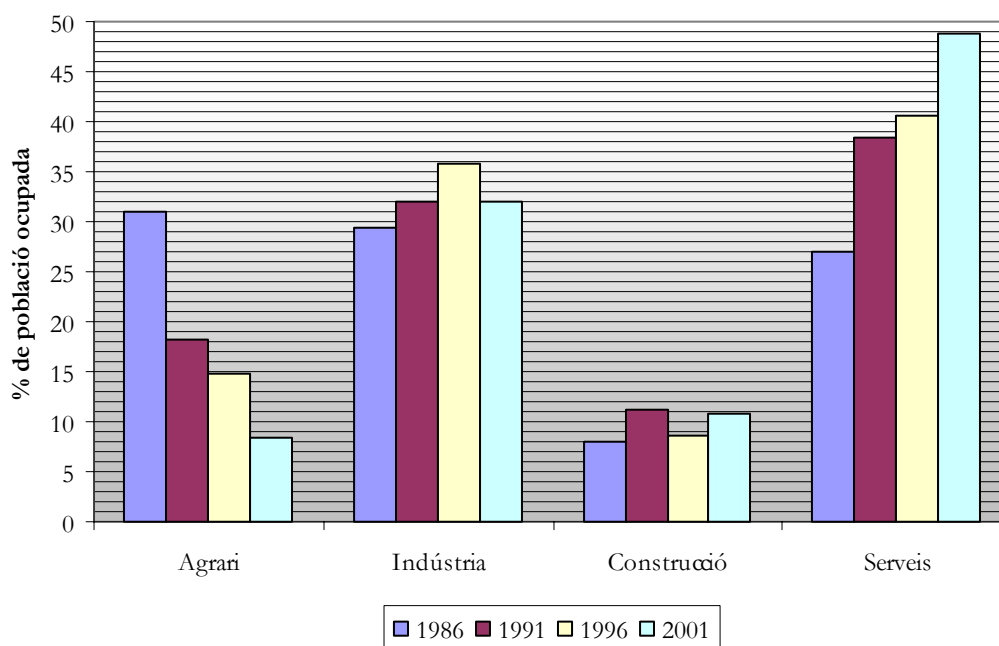
2.1.5. INCIDÈNCIA AMBIENTAL DE LES ACTIVITATS ECONÒMIQUES

2.1.5.1. Breu resum de la situació actual

Cens i tipologia de les activitats del municipi

L'activitat econòmica està fonamentada en el camp i, sobretot, en la vinya i el cava. Subirats té la superfície conreada més gran de la comarca (2.658 ha) i part de la terciarització que darrerament ha experimentat gravita sobre l'activitat agrícola. La indústria i la restauració vinculada al món del vi i el cava són unes destacades activitats econòmiques. En termes de població ocupada (*vegen* Figura 2.1.5-1), la principal activitat econòmica del municipi s'emmarca en el sector de serveis, mentre que el sector agrícola ha anat perdent pes progressivament durant els darrers vint anys. La taxa d'atur és força baixa.

Figura 2.1.5-1. Evolució de la població ocupada a Subirats per sectors d'activitat (1986-2001)



Font: Elaboració pròpia a partir de la web de l'Institut d'Estadística de Catalunya (www.idescat.es), consultada el juny de 2004

La caracterització per grans sectors d'activitat reflecteix la dominància del sector serveis, que acull el 48,5% d'establiments d'empreses i professionals (*vegen* Taula 2.1.5-1).

Taula 2.1.5-1. Establiments de Subirats per grans sectors d'activitat (IAE), any 2001

	18% indústria	5,5% energia i aigua
		2% química i metall
		22% transformació de metalls
		46% productes alimentaris
299 establiments	48,5% serveis	7,5% tèxtil i confecció
		11% edició i mobles
		6% altres indústries
		35% comerç al detall
		11% comerç a l'engròs
		19% hostaleria
		19% transports i comunicacions
		0,5% mediació financera
		5,5% serveis a empreses
		7% serveis personals
3% immobiliàries i altres		
	27% construcció	
	6,5% professionals	

Font: web de l'Institut d'Estadística de Catalunya, consultada el maig de 2004

En el sector industrial s'observa la influència del vi i el cava, ja que un 46% del total d'establiments industrials del municipi es dediquen a la producció alimentària.

El sector serveis està dominat pel comerç al detall (amb un 35% del total d'establiments del sector serveis), l'hostaleria (19%) i els transports i comunicacions (19%). La major part dels comerços al detall (un 70%) es dediquen a la venda de productes alimentaris, com resulta obvi en un municipi dedicat al vi i al cava.

Durant els darrers 20 anys, ha augmentat considerablement el nombre de restaurants i allotjaments (*vegen* Taula 2.1.5-2). L'any 2000, fins un 32,6% de la població dedicada als serveis treballava en l'hostaleria (valor màxim durant els darrers 10 anys). L'any 2001, aquest percentatge havia baixat fins al 28,7%.

Taula 2.1.5-2. Establiments turístics a Subirats, 1989-2004

	1989	2000	2004
Bars	4	11	11
Restaurants	0	17	15
Allotjaments	1	3	7

Font: Elaboració pròpia a partir de Casasses (1991), Comas (2000) i responsable de l'oficina de turisme de Subirats (com. pers.).

L'any 2001 es va constituir el Patronat de Turisme de Subirats amb l'objectiu de conservar la vinya, juntament amb el patrimoni arquitectònic, històric i cultural que hi està vinculat, com a via per dinamitzar l'activitat econòmica i potenciar possibilitats de negoci pels veïns. El Patronat aposta per un turisme de qualitat, no massificat, per la conservació del territori, per la qual s'estableix la fita de consideració de Subirats com a Paisatge de Qualitat.

La Generalitat de Catalunya va atorgar l'any 2001 el "diploma al municipi turístic de Catalunya" a Subirats, "en reconeixement a la seva destacada contribució al foment del turisme a Catalunya".

Incidència ambiental de les activitats

L'activitat agrícola és la que més superfície ocupa al municipi. Els principals impactes que té associats són l'erosió del sòl, la nitrificació dels aqüífers i l'ocupació de les lleres fluvials.

Un dels impactes més rellevants de l'activitat industrial és el de caràcter visual o estètic; en la mesura que els polígons industrials signifiquen un element distorsionador del paisatge. La generació de residus també és un impacte potencial de l'activitat industrial. La producció de residus industrials declarats a Subirats l'any 2002 va ser de 5.095 tones, quantitat s'ha mantingut pràcticament constant en els darrers anys. Aquesta generació representà l'any 2002 el 73% dels residus produïts a Subirats. Afortunadament, només una petita part (0,3%) d'aquests residus són especials (o perillosos) i la majoria es valoritzen.

L'impacte ambiental provocat per l'activitat turística és insignificant.

Riscs lligats a les activitats

A grans trets, no hi ha activitats econòmiques ni establiments industrials que puguin significar un risc rellevant per a la població de Subirats o de la resta de la comarca com podria ser una central nuclear o una indústria química.

Pel que fa a les instal·lacions i infraestructures existents a Subirats, convé destacar el risc associat als camps electromagnètics. La densitat i proximitat de les línies d'alta tensió del municipi als nuclis de població poden provocar riscos per la salut derivats de les radiacions

electromagnètiques que emeten. Tot i això, els efectes d'aquests tipus d'infraestructures sobre la salut humana no s'han arribat a comprovar completament

Intervenció de l'administració en les activitats i instal·lacions

Des del punt de vista de la *Llei 3/1998 de la intervenció integral de l'Administració ambiental* (Llei IIAA en endavant), l'Ajuntament de Subirats tramita i atorga les llicències ambientals per a aquelles activitats incloses a l'Annex II i rep les comunicacions per a aquelles activitats incloses a l'Annex III.

L'Ajuntament té aprovat un *Reglament regulador de la intervenció integral de l'administració municipal en les activitats i instal·lacions*. Aquesta disposició, que va entrar en vigor el 2002, regula el sistema municipal d'intervenció administrativa en les activitats i instal·lacions que es desenvolupin en el terme municipal, dins del marc establert per la Llei IIAA. El reglament es basa en l'ordenança tipus establerta per la Diputació de Barcelona.

L'Ajuntament no disposa en l'actualitat d'un "gestor d'expedients" o base de dades municipal que inclogui un cens de les activitats segons els annexos de la Llei IIAA i que permeti dur a terme el seguiment dels expedients de cada activitat. Tanmateix, és previst que en breu es disposi d'un programa informàtic subministrat per la Diputació de Barcelona, per fer el cens d'activitats classificades segons la Llei IIAA. En general, el grau d'adaptació de la gestió municipal a tots els procediments administratius fixats per la Llei IIAA és encara baix.

En el període 1998 - 2003 l'Ajuntament ha rebut 88 sol·licituds d'empreses per adequar-se a la Llei IIAA. La majoria són per a l'inici de noves activitats o per la modificació d'activitats existents. Només una minoria han sol·licitat l'adaptació a la Llei IIAA, malgrat que el termini d'adequació finalitzava l'1 de gener de 2004.

2.1.5.2. Elements significatius de la diagnosi

Cens i tipologia de les activitats del municipi

- ✓ L'estructura econòmica de Subirats segueix sent marcadament rural. L'agricultura és un dels pilars econòmics del municipi, i al voltant dels productes agrícoles s'estructura bona part de la indústria i els serveis del municipi. No obstant això, l'activitat agrícola ocupa cada vegada menys persones (un 8,4% de la població ocupada), i bona part del valor afegit de la producció vitivinícola es crea fora del municipi (a Sant Sadurní d'Anoia, per exemple).
- ✓ Les noves tendències econòmiques giren al voltant del turisme de qualitat, basat en els valors paisatgístics de la vinya.
- ✗ Es detecta una mancança d'empreses (indústria i serveis) d'elevat valor afegit.

Incidència ambiental i riscos de les activitats econòmiques

- ✓ S'ha constatat en els darrers anys un augmentat del grau de conscienciació ambiental dels pagesos de Subirats, la qual cosa està implicant un ús menys abusiu dels adobs artificials. Així mateix, des de fa un any existeix una associació de defensa vegetal (ADV) que promou la utilització de tractaments menys impactants per al medi com ara els associats a la producció integrada.
- ✓ Les indústries presents al municipi, especialitzades en activitats logístiques, no produeixen emissions contaminants rellevants.
- ✓ Els desenvolupaments turístics del municipi són fins ara coherents amb la capacitat del territori per absorbir-los. De fet, encara existeix un cert potencial de creixement del turisme a Subirats.
- ✓ La creació del Patronat de Turisme pot ajudar a incrementar la qualitat del turisme al municipi.
- ✓ Els nous creixements industrials del municipi, al polígon industrial del Lavernó, compten amb un informe tècnic paisatgístic per tal que s'integrin millor en el seu entorn.
- ✗ Les explanacions per adaptar la vinya a la mecanització de l'agricultura, especialment a la part de muntanya, incrementen els riscos d'erosió del sòl, i posen en perill la tradicional conformació en feixes amb marges de pedra seca.

- ✘ En alguns punts del municipi els conreus han estat ampliat fins al punt d'envair les lleres dels rius, cosa que suposa un greu impacte sobre el funcionament del riu.
- ✘ Les activitats agrícoles poc respectuoses amb l'entorn provoquen una nitrificació dels aqüífers i dels cursos fluvials del municipi.
- ✘ Subirats no disposa d'ordenances que regulin les explanacions agrícoles.
- ✘ En un municipi de caràcter rural, i en el qual el paisatge vitivinícola és un dels principals atractius, els polígons industrials signifiquen un element altament distorsionador. Un altre impacte rellevant de l'activitat industrial és l'ús de territori d'alt valor ecològic i agrícola, així com l'augment del trànsit de vehicles pesants a les entrades i sortides d'aquests polígons. Els inconvenients dels polígons industrials no es veuen satisfactòriament compensats per l'ocupació laboral de la població de Subirats.
- ✘ Les activitats extractives ocasionen un important impacte paisatgístic, la desaparició de sistemes naturals en la zona extractiva, l'emissió de pols i impactes associats a les infraestructures pròpies de l'activitat.

Intervenció de l'administració en les activitats i instal·lacions

- ✓ L'Ajuntament de Subirats té aprovat un *Reglament regulador de la intervenció integral de l'administració municipal en les activitats i instal·lacions*.
- ✓ S'ha iniciat un esforç per revisar el cens d'activitats per adaptar-se a les exigències de la Llei IIAA.
- ✘ El grau d'adaptació de la gestió municipal a tots els procediments administratius fixats per la Llei IIAA és encara baix, si bé és previst que millori properament amb el gestor informàtic dels expedients i el cens d'activitats.
- ✘ L'Ajuntament no disposa de moment de cap cens informatitzat sobre les activitats del municipi i per tant es desconeix amb exactitud la tipologia de les activitats econòmiques segons la Llei IIAA.
- ✘ El grau d'adequació de les empreses existents de Subirats a la Llei IIAA és baix, i hi ha una certa tendència per part de l'Ajuntament a tolerar aquesta irregularitat, almenys fins a l'actualitat.
- ✘ En els tres polígons industrials s'ubiquen algunes empreses que desenvolupen activitats incloses l'Annex II de la Llei IIAA, i per tant la seva incidència ambiental és moderada.