

2.2.2. FLUX DE RESIDUS

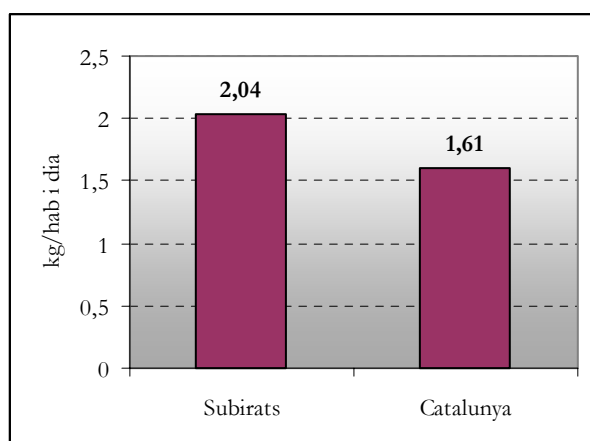
2.2.2.1. Breu resum de la situació actual

Residus municipals

Generació

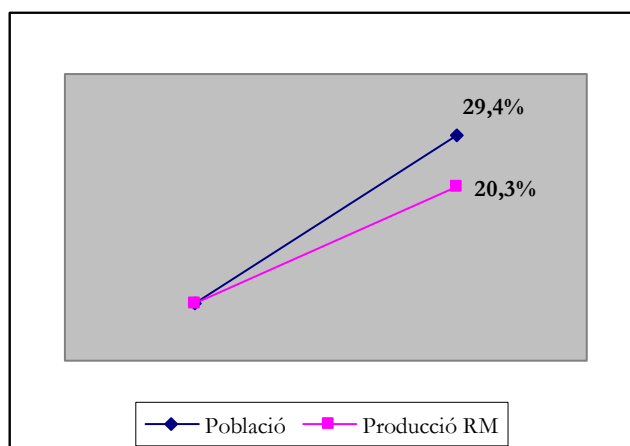
La producció total de residus municipals a Subirats l'any 2002, l'últim per al qual es disposa dades, fou de 1.918 tones. Aquesta producció suposa per càpita una generació de 2,04 kg/hab/dia. Si es compara amb la mitjana de la comarca (1,64 kg/hab/dia) i amb la mitjana de Catalunya (1,61 kg/hab/dia) per al mateix any, s'observa que és força superior.

Figura 2.2.2-1. Producció per càpita de residus municipals a Subirats (any 2002)



Font: web de l'Agència de Residus de Catalunya, consultada el mes d'abril de 2004

Figura 2.2.2-2. Evolució de la població i de la producció anual de residus municipals a Subirats (1998-2002)



Font: web de l'Agència de Residus de Catalunya, consultada el mes d'abril de 2004

L'evolució mitjana de la producció anual de residus municipals i la població en els darrers 5 anys mostra que mentre la població s'ha incrementat un 29,4%, la producció de residus s'ha incrementat un 20,3%. Tot i tractant-se d'una taxa de producció elevada, és positiu constatar que l'increment de producció és inferior al de creixement de la població, la qual cosa indica que els hàbits individuals milloren (cadascú produeix, per càpita, menys residus)..

Recollida de la fracció rebuig

La recollida domiciliària de brossa (fracció rebuig) depèn del propi Ajuntament de Subirats. En l'actualitat l'empresa concessionària és Urbaser.

La dotació de contenidors per a la recollida domiciliària és força elevada: hi ha un contenidor per cada 13,7 habitants. Tot i que, efectivament, és una dotació elevada, cal tenir present també que la població del municipi és molt dispersa.

Recollides selectives i específiques

En l'àmbit supramunicipal està constituïda la Mancomunitat Intermunicipal del Penedès-Garraf (MIPG en endavant), que ofereix als municipis diversos serveis, com ara la recollida i tractament dels residus municipals. La MIPG ha assumit a Subirats la recollida de vidre i envasos i la gestió de la deixalleria municipal. A diferència d'altres mancomunitats o comarques, la MIPG no ha elaborat cap programa de gestió dels residus municipals on es concretin els objectius d'acord amb els programes d'àmbit català elaborats per l'Agència de Residus de Catalunya.

La recollida selectiva va representar l'any 2002 un 9,8% del total de residus municipals generats, i per tant el rebuig va suposar un 90,2% del total. Segons dades de l'empresa gestora de la recollida domiciliària, l'any 2003 es varen recollir a Subirats 1.712 tones de rebuig. Respecte l'any anterior (1.730 tones), la producció s'ha mantingut pràcticament constant. Respecte l'any 1999, en canvi, la generació de brossa ha augmentat un 18,3%.

La dotació de contenidors a Subirats per a la recollida selectiva (1 contenidor per a cada 100-120 habitants segons el cas) és superior a la mitjana de l'Alt Penedès, la qual cosa pot explicar-se per l'existència de nombrosos nuclis de població i d'urbanitzacions dispersos per tot el terme municipal.

Pel que fa als residus recollits selectivament, destaca la gran quantitat de vidre que es recull per habitant. Possiblement això s'expliqui pel fet que la principal activitat econòmica del municipi és la producció de vi i cava, la qual genera una gran quantitat d'ampolles de vidre. La presència de diversos restaurants també contribueix a augmentar el vidre recollit selectivament.

Taula 2.2.2-1. Producció i tractament de la recollida selectiva a Subirats

Tipus de residu	Competència	Empresa gestora	Any 2002 (tones/any)
Voluminosos i d'andròmines	Ajuntament de Subirats	Urbaser	36,34
Paper i cartró	Ajuntament de Subirats	Deixalles i Transports Ángel Plazas	39,93
Vidre	MIPG	Daniel Rosas	76,2
Envasos	MIPG	Tecmed	20,58

Font: web de l'Agència de Residus de Catalunya, consultada el mes d'abril de 2004, i Ajuntament de Subirats

Si bé la MIPG s'ha acollit al Projecte Residu Mínim i està incorporant progressivament la recollida de la FORM (fracció orgànica dels residus municipals) als municipis de la comarca, Subirats encara no ha iniciat la recollida d'aquesta fracció dels residus municipals.

A part del vidre, el paper i cartró, i els envasos, a Subirats també es recullen selectivament piles, medicaments, olis minerals i vegetals, i roba (amb una finalitat benèfica). Les piles es recullen mitjançant contenidors especials a l'Ajuntament, en un comerç i a l'escola de Sant Pau d'Ordal. Posteriorment el propi Ajuntament trasllada totes les piles recollides a la deixalleria. Els olis minerals i vegetals es recullen exclusivament a la deixalleria. La recollida dels medicaments es tracta en l'apartat de residus sanitaris.

Taula 2.2.2-2. Altres recollides específiques a Subirats

Altres recollides			
Matèria orgànica	No	Roba	Sí
Piles	Sí	Medicaments	Sí
Poda	No	Olis minerals i vegetals	Sí

Font: web de l'Agència de Residus de Catalunya, consultada el mes d'abril de 2004, i Ajuntament de Subirats

Deixalleria

La deixalleria de Subirats fou construïda per la MIPG i va entrar en funcionament l'any 1999. Està situada al polígon de can Bas, a Lavern, prop de l'encreuament entre la carretera de Vilafranca a St. Sadurní (C-243) i la de St. Pau (BV-2429). La gestió va a càrrec de la MIPG a través d'una concessió a l'empresa TECMED

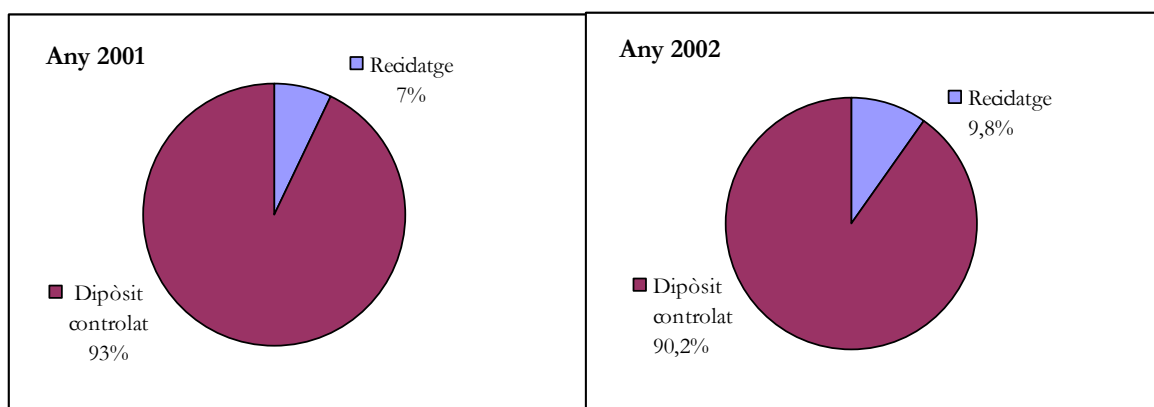
Segons dades de l'Agència de Residus de Catalunya, l'any 2002 la deixalleria de Subirats va tractar 51,22 tones de residus (un 3% del total de residus municipals generats), dels quals 36,34 tones es consideraven voluminosos i la resta es corresponien a altres tipologies.

Segons dades del gestor de la deixalleria, l'any 2003 es van produir 234 entrades. Tenint en compte les dades de les sortides, es van valoritzar 59,74 tones de residus (47,78 de cartró i 11,96 de ferralla) i 52,2 tones es van tractar com a rebuig. Per tant, es van recuperar un 53% dels residus que van entrar a la deixalleria.

Destí final dels residus

El destí majoritari (un 90,2% l'any 2002) dels residus municipals de Subirats és la deposició controlada en l'abocador d'Hostalets de Pierola, situat en la comarca veïna de l'Anoia. El titular i gestor d'aquest dipòsit controlat és l'empresa Gestió, Tractament i Recuperació, S.A (G.T.R.). El 9,8% dels residus municipals es recuperen.

Figura 2.2.2-3. Destí final dels residus municipals de Subirats (2001-2002)



Font: web de l'Agència de Residus de Catalunya, consultada el mes d'abril de 2004

Residus industrials

Generació

L'any 2002 31 indústries van fer la declaració anual de residus industrials (DARI), fet que suposa un 57,4% del total d'indústries del municipi.

La producció de residus industrials declarats a Subirats l'any 2002 va ser de 5.095 tones¹. Aquesta quantitat s'ha mantingut pràcticament constant en els darrers anys, tret de l'any 2000, quan fou sensiblement inferior. De les 5.095 tones de residus industrials declarades, la gran majoria (99,7%) eren no especials i la resta (0,3%) eren especials.

La major part de residus industrials declarats (un 41%) es corresponen a restes de fabricació orgàniques procedents, en la seva major part, de la indústria vitivinícola. Els llots

¹ Tenint en compte que un 57,4% del total d'indústries de Subirats van declarar els residus generats l'any 2002, la quantitat real de residus industrials generats és força superior.

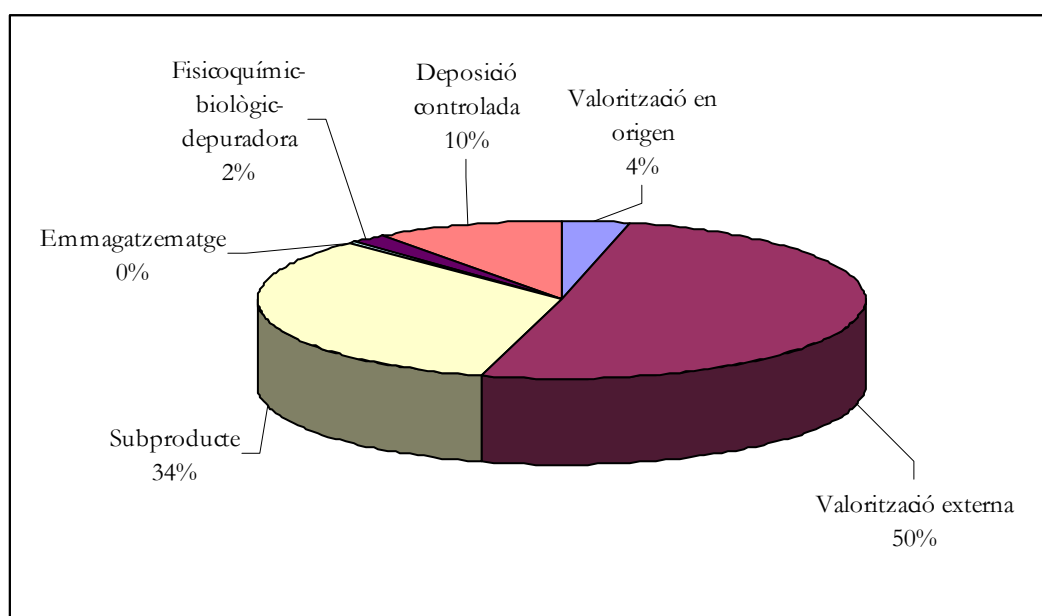
de depuració procedents de les EDAR també suposen una part important dels residus industrials, així com els plàstics generats pels establiments industrials de fabricació de primeres matèries plàstiques.

La indústria alimentària (en el cas de Subirats, la vinculada als productes vitivinícoles) és la que genera més quantitat de residus, seguida per la indústria tèxtil i la fabricació de primeres matèries plàstiques. En total, 6 empreses (incloent dues EDAR, la de Sant Pau d'Ordal i la d'Ordal) generen el 75% dels residus industrials declarats a Subirats.

Tractament i destí final

Els tres polígons industrials de Subirats no disposen de cap sistema comú de recollida i gestió dels residus industrials que generen. Per tant, cada empresa gestiona els seus residus de forma independent.

Figura 2.2.2-4. Tractament dels residus industrials generats a Subirats (any 2002)



Font: web de l'Agència de Residus de Catalunya, consultada el mes d'abril de 2004

La valorització externa i el subproducte són els tractaments dominants dels residus industrials generats a Subirats. Tanmateix, respecte anys anteriors, la deposició controlada com a destí final dels residus industrials mostra una tendència a l'alça, ja que ha passat del 5,36% de l'any 1999 al 10% de l'any 2002.

Per tipologies, la major part dels residus especials (9 de les 13 tones generades) es valoritzen externament, i la resta s'emmagatzemen (3 tones) o es dipositen en un abocador (1 tona).

Residus de la construcció

No es disposa de dades sobre la quantitat de residus de la construcció que es generen al municipi de Subirats. Tanmateix, de forma general pot dir-se que Subirats no es municipi que es caracteritzi per una important activitat constructora i per tant la quantitat de residus de la construcció generats no deu ser excessivament elevada.

La llunyania de Subirats respecte l'únic dipòsit controlat de runes de la comarca provoca que hagin sorgit diversos abocaments incontrolats de runes en determinats indrets.

Residus sanitaris

A Subirats, els establiments que generen residus sanitaris són:

- Consultoris municipals: n'hi ha dos, un a Sant Pau d'Ordal i l'altre a l'Ordal.
- Residència d'avis "El Cenacle", situada a l'Ordal.
- Residència per a nens minusvàlids i disminuïts "Castell de Subirats", situada molt a prop del castell.
- Farmàcia de Sant Pau d'Ordal

Tanmateix, segons l'Agència de Residus de Catalunya, a Subirats no hi ha cap a activitat donada d'alta en el Registre de productors de residus sanitaris.

L'any 2002 es varen recollir a Subirats 120 kg de medicaments. Als consultoris mèdics de Subirats els residus del grup III i IV (bàsicament agulles usades i medicaments caducats) es dipositen en contenidors específics i posteriorment personal de l'Institut Català de la Salut els recullen periòdicament.

Residus agrícoles i ramaders

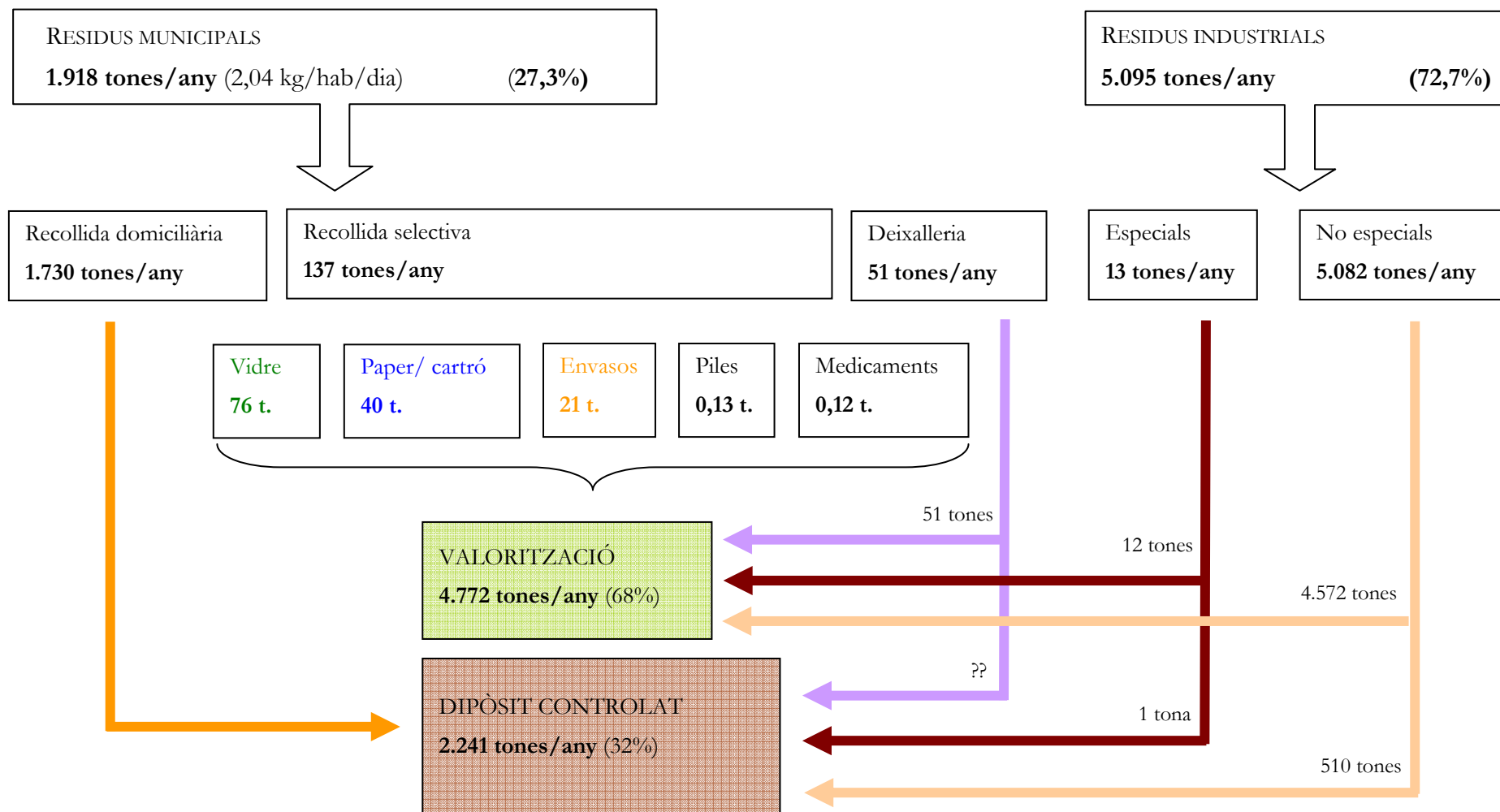
Els principals residus associats a l'activitat agrícola són les restes vegetals (podes) i els envasos fitosanitaris, mentre que els derivats de les explotacions ramaderes són les dejeccions animals. No es disposa de dades sobre la generació d'aquests tipus de residus.

La recollida i el tractament dels envasos de productes fitosanitaris és desigual. Fins ara, la deixalleria oferia el servei de recollida d'aquest tipus de residus, que posteriorment eren gestionats per Deixalles i Transports A. Plazas, S.A. Hi ha empreses distribuïdores d'aquest tipus de productes que ofereixen el servei de recollida.

Balanç de residus

La producció de residus es reparteix entre els d'origen domèstic (27,3%) i els industrials (72,7%). Al final, un 68% del total es valoritza (einentment es tracta dels residus industrials) i un 32% va a abocador (la pràctica totalitat dels residus d'origen domèstic).

Diagrama de flux global (any 2002)



2.2.2.2. Elements significatius de la diagnosi

Residus municipals

- ✓ El percentatge de recollida selectiva, que inclou els residus recollits a la deixalleria municipal, ha anat augmentant en els darrers anys des del 4,3% de l'any 1999 fins a prop del 10% de l'any 2002, essent el vidre i els envasos els que han experimentat increments més significatius.
- ✓ Resulta destacable a Subirats la quantitat de vidre recollit selectivament per habitant (29,6 kg/hab/any al 2002), en relació a la mitjana comarcal (20,6 al 2002) i catalana (18,8 kg/hab/any). Això s'explica pels nombrosos restaurants que hi ha al municipi i per la indústria del cava i els vins, important productora de vidre.
- ✓ La nova empresa gestora de la deixalleria municipal ha millorat el seu aspecte extern i té previst noves actuacions de condicionament de cara a augmentar la seva eficiència.
- ✓ Si bé encara resten a Subirats alguns punts d'abocaments incontrolats, l'Ajuntament ha anat clausurant els més importants, com ara el de la urbanització de Can Rossell.
- ✗ La generació de residus municipals per càpita a Subirats és molt elevada. L'any 2002 la generació de residus municipals per càpita fou de 2,04 kg/hab/dia, força superior a la mitjana de la comarca (1,64 kg/hab/dia) i a la mitjana de Catalunya (1,61 kg/hab/dia).
- ✗ Si es consideren els residus comercials, la taxa de residus domiciliaris a Subirats seria de 1,73 kg/hab/dia, superant sensiblement les previsions del *Programa de gestió de residus municipals de Catalunya 2001-2006* (PROGREMIC), que la situa en 1,36 kg/hab/dia per a l'any 2003.
- ✗ El percentatge de recollida selectiva de Subirats (10% l'any 2002) s'allunya molt dels objectius generals PROGREMIC 2001-2006, que preveia per a l'any 2003 la valorització del 57% del total de residus municipals. Val a dir que per al conjunt de Catalunya (20% de recollida selectiva l'any 2002) tampoc s'han assolit els objectius del PROGREMIC, si bé el percentatge de recollida selectiva és el doble del de Subirats.
- ✗ Subirats encara no ha iniciat la recollida selectiva de la fracció orgànica dels residus municipals, tot i que legalment no hi està obligat.
- ✗ Fins fa poc, l'aspecte extern, el funcionament i l'ús ciutadà de la deixalleria municipal de Subirats no eren els òptims. D'altra banda, l'any 2003 només es va poder recuperar un 53% dels residus que van entrar a la deixalleria.

Residus industrials

- ✓ La tipologia d'empreses ubicades en els 3 polígons industrials de Subirats no genera quantitats importants de residus perillosos.
- ✓ Un 54% dels residus industrials declarats a Subirats es revaloritzen, mentre que un 34% s'utilitzen com a subproducte. Això vol dir que el compliment dels objectius fixats pel *Programa de gestió de residus industrials de Catalunya 2001-2006* és total i fins i tot se supera ja que la deposició controlada a Subirats és del 10% quan l'objectiu per a l'any 2003 segons aquest programa era del 30%.
- ✗ Els residus industrials són la fracció més important de tots els que es generen a Subirats (un 72,7%)
- ✗ Si bé respecte anys anteriors la producció total s'ha mantingut gairebé constant (al voltant de les 5.000 tones), la producció registrada de residus especials, tot i representar una part proporcional molt petita, ha anat augmentant en els darrers anys, passant de les 7 tones de l'any 1999 fins a les 13 tones de l'any 2002.
- ✗ La deposició controlada com a destí final dels residus industrials mostra una tendència a l'alça, ja que ha passat del 5,36% de l'any 1999 al 10% de l'any 2002.

Residus de la construcció

- ✓ Un dels principals abocadors de runa del municipi, situat a la carretera de St. Pau d'Ordal BV-2428, i que ocupava una llosa d'interès geològic, ja ha estat clausurat per l'Ajuntament de Subirats i s'ha iniciat una recuperació de l'indret.
- ✓ La proposta de situar un dipòsit complementari de runes a Subirats, que es volia ubicar a la zona de l'antiga bòbila del municipi, s'ha desestimat, la qual cosa permetrà mantenir i recuperar les noves zones humides que han sorgit.
- ✓ Actualment s'està negociant la creació d'un dipòsit controlat de runes d'abast comarcal que s'ubicaria a la pedrera del Telègraf, ubicada a l'est del terme municipal, molt a prop de la creu d'Ordal. És una bona oportunitat per solucionar la manca de dipòsits de runes a la comarca i, a la vegada, per restaurar ambientalment la pedrera.
- ✗ La comarca de l'Alt Penedès només disposa d'un dipòsit controlat de runes i a més té el problema d'estar ubicat en un extrem de la comarca, per la qual cosa queda allunyat de la majoria dels municipis. En conseqüència, segueixin augmentant per tota la comarca els abocadors incontrolats de runes en fondalades, boscos i camins.

- ✘ Per tot el municipi de Subirats, especialment a les lleres de rius i torrents, hi ha petits abocaments de runa incontrolats.

Residus sanitaris

- ✓ La farmàcia de Sant Pau d'Ordal disposa d'un punt SIGRE (Sistema Integrat de Gestió i Recollida de Medicaments) on es recullen els envasos de medicaments, tant els buits com els que continguin alguna resta, i els medicaments caducats.

Residus agrícoles i ramaders

- ✓ Si bé no es disposa de dades, es pot suposar que a Subirats la producció de dejeccions ramaderes és relativament baixa en comparació a altres zones de la geografia catalana, atès que a Subirats es localitza únicament una explotació de bestiar porcí i cap de boví, que són les que produeixen més fems i purins.
- ✘ Atès la importància del conreu de vinya, la generació d'envasos de productes fitosanitaris residuals se suposa que és elevada. En aquest sentit, hi ha constància de que alguns pagesos cremen aquests envasos o els llencen en punts d'abocament incontrolats. D'altra banda, la recollida i el tractament d'aquest tipus de residus és desigual.