

### 3.1.5. INCIDÈNCIA AMBIENTAL DE LES ACTIVITATS ECONÒMIQUES

---

#### Introducció

L'evolució de l'activitat econòmica a Catalunya, i també a l'Alt Penedès, està marcada per la crisi econòmica del període 1975-1986, durant la qual la població ocupada va disminuir mentre es mantenia la població activa. També durant aquest període va incrementar significativament la importància del sector terciari en les activitats econòmiques.

A l'Alt Penedès l'activitat econòmica predominant ha estat l'agricultura. Fins al segle XVIII es plantava una mica de tot, per satisfer les necessitats del consum comarcal. A finals del XVIII es va introduir el cultiu de blat de moro; a principis del segle XIX es va estendre el conreu de patates, alternades amb ametllers i altres conreus. Fins a les darreries del segle XIX, el Penedès era una zona eminentment bladera. El blat, però, va ser substituït per espècies més comercialitzables i els cultius es van especialitzar. La vinya, que ofereix una collita regular de 50 anys, que s'adapta als terrenys accidentats i que ofereix un producte de qualitat, es converteix definitivament en el producte agrícola per excel·lència de l'Alt Penedès. Els estralls que va causar la fil·loxera a finals del XIX va impulsar el cultiu d'oliveres i ametllers, però es van anar recuperant els vinyars amb ceps resistents.

El sector industrial està vinculat, als seus orígens, amb la pràctica cerealista de la comarca (molins de blat), i és especialment important pel que fa a la transformació dels productes agrícoles (sector de l'alimentació). El sector terciari –els serveis– a la comarca, i també a l'escala de Catalunya, està majoritàriament representat pel comerç i el turisme.

Tal i com planteja l'economista Joaquim Clusa (1998), “en un marc territorial on els desequilibris pel que fa a la renda i la riquesa no són gaire importants, l'Alt Penedès manté unes taxes d'atur per sota de la mitjana de Catalunya i una estructura econòmica clarament diferenciada de la resta de comarques metropolitanes. El pes específic i el caràcter estratègic de l'activitat agrícola, l'activitat industrial especialitzada en sectors transformadors, principalment l'alimentació, i un menor desenvolupament de les activitats terciàries són els trets significatius de la base econòmica comarcal. Tot i que el seu desenvolupament és menor al metropolità, [hi ha una] creixent integració funcional dels municipis de la comarca a la realitat metropolitana de Barcelona.”

D'altra banda, es considera que Subirats es troba integrat dins el sistema urbà de Sant Sadurní d'Anoia. Segons Clusa (1998), Sant Sadurní forma una entitat territorial ben estructurada per una xarxa important de comunicacions: ferrocarril, autopista, carretera estatal, carreteres comarcals... Aquest fet ha convertit la vila de Sant Sadurní en un lloc de relacions intenses per part dels habitants del rodal, que hi troben treball a la indústria i als

serveis existents a la localitat. És per això que a l'hora de valorar la incidència de les activitats econòmiques a Subirats s'hauria de tenir en compte, com si es tractés d'un teló de fons, el pes de Sant Sadurní d'Anoia. Això és especialment cert pel que fa al polígon industrial de Lavernó i al Parc Logístic de l'Alt Penedès, que es troben molt propers al nucli urbà de Sant Sadurní d'Anoia.

## Legislació

El marc legislatiu referent a la concessió i al control de llicències d'activitats està regulat per la *Llei 3/1998 de la intervenció integral de l'Administració ambiental* (Llei IIAA en endavant), que va entrar en vigor el 30 de juny de 1999, en substitució de l'antic Reglament d'activitats classificades, de 1982, i que deroga diversos decrets precedents. Aquesta llei, innovadora en molts aspectes i inspirada en la *Directiva europea 96/61/CE sobre prevenció i control integrats de la contaminació (IPPC)*, classifica les activitats segons la seva incidència ambiental en 3 annexes, les sotmet a diferents règims i en delega el control a diferents organismes (Taula 3.1.5-1).

**Taula 3.1.5-1.** Llei 3/1998 de la intervenció integral de l'Administració ambiental

Activitats	Incidència Ambiental	Règim	Competència per a l'atorgament de l'autorització o llicència
Annex I	Elevada	Autorització ambiental	Generalitat de Catalunya
Annex II	Moderada	Llicència ambiental	Ajuntament, previ informe vinculant de l'Administració de la Generalitat (activitats de l'Annex II.1) o del Consell Comarcal (annex II.2, i en el cas d'ajuntaments de < de 50.000 habitants)
Annex III	Baixa	Comunicació	Existeixen dues possibilitats: 1) L'Ajuntament rep la comunicació, però no emet cap autorització; 2) Prèvia reglamentació municipal, els ajuntaments poden establir la llicència d'obertura d'establiments per a determinades activitats de l'annex III. En aquest cas, l'Ajuntament sí que emet una autorització (anomenada normalment permís municipal ambiental), ja sigui conjuntament amb la llicència urbanística o mitjançant una llicència d'obertura

**Font:** Elaboració pròpia

Des de l'aprovació de la llei, les noves activitats que s'implanten al territori han de comptar amb algun règim de permís ambiental d'acord amb el seu grau d'incidència ambiental. Pel que fa a les empreses que ja disposaven d'una llicència d'activitat abans de l'entrada en vigor de la Llei IIAA (concretament les incloses a l'Annex II), havien d'adaptar la seva situació abans de gener de 2004, mitjançant la presentació d'una avaluació ambiental verificada per una entitat degudament acreditada.

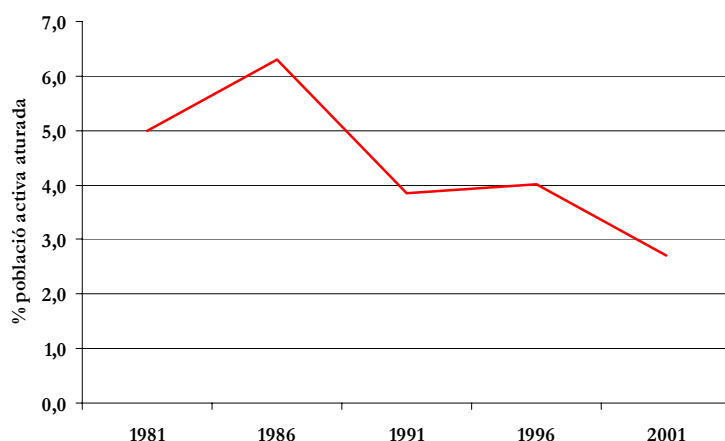
### 3.1.5.1. Cens i tipologia de les activitats del municipi

#### Població activa per sector d'activitat

L'activitat econòmica està fonamentada en el camp i, sobretot, en la vinya i el cava, fins al punt que Subirats té la superfície conreada més gran de la comarca i el major nombre d'agricultors censats. També la restauració és una destacada activitat econòmica.

La taxa d'atur a Subirats es pot considerar força baixa. Malgrat que a mitjans de la dècada dels 80 va assolir valors relativament elevats (*vegeu* Figura 3.1.5-1), des de llavors el percentatge d'atur ha seguit una tendència a la baixa. Durant els deu darrers anys el nombre de llocs de treball a Subirats ha anat creixent de forma constant, a raó d'un 2,37% anual. Per tant, es pot dir que Subirats gaudeix d'una elevada ocupació, amb valors més elevats que a Catalunya, l'Estat i el conjunt de la Unió Europea. De fet, es pot afirmar que Subirats gaudeix de la plena ocupació (Regidor d'Hisenda, Cultura i Turisme de Subirats, com. pers.).

**Figura 3.1.5-1.** Taxa d'atur de Subirats, 1981 - 2001



**Font:** web de l'Institut d'Estadística de Catalunya ([www.idescat.es](http://www.idescat.es)), consultada el maig de 2004

La Taula 3.1.5-2, la Figura 3.1.5-2 i la Figura 3.1.5-3 mostren els valors percentuals de població ocupada en cada un dels quatre sectors identificats. La principal activitat econòmica del municipi havia estat, tradicionalment, l'agricultura, però des de finals dels anys 80 el sector de serveis ha esdevingut el més important, en termes de població ocupada. En l'àmbit comarcal i autonòmic, l'evolució ha tingut lloc en el mateix sentit, però ha estat de menor magnitud. En el sector industrial, en canvi, hi ha diferències: mentre que a l'Alt Penedès i a Catalunya, aquest sector ha experimentat un lleu descens, a Subirats ha crescut de manera significativa.

El sector serveis ha anat prenent força amb els anys, a mesura que el sector agrari ha anat perdent pes. Mentre que l'any 1986 un 31% de la població de Subirats treballava en el sector agrari, l'any 2001 aquest percentatge s'havia reduït fins al 8%. No obstant, en comparació amb els valors de l'Alt Penedès i Catalunya, Subirats manté el seu caràcter agrícola. A més, cal tenir en compte que una bona part de l'activitat industrial del municipi es centra en el tractament dels productes agrícoles, tal i com es tractarà més endavant.

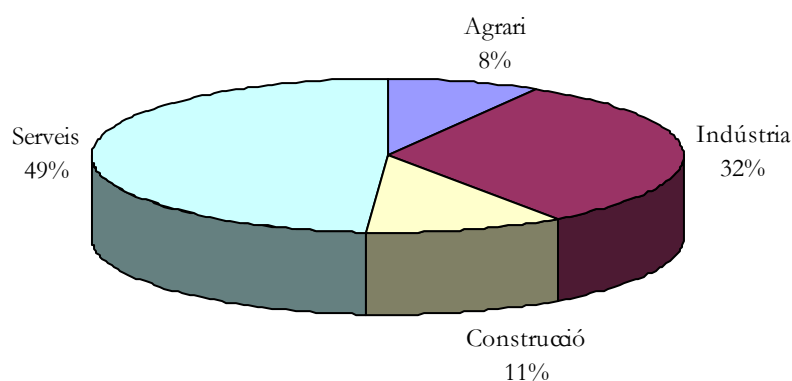
El sector de la construcció s'ha mantingut moderadament estable durant els anys, amb valors propers a les mitjanes comarcals i autonòmiques. Pel que fa als serveis, ha anat captant força laboral, fins esdevenir el sector d'activitat que més persones ocupa, si bé els valors són més baixos que els de l'Alt Penedès i Catalunya.

**Taula 3.1.5-2.** Població ocupada per sectors d'activitat (en %) a Subirats (1986-2001)

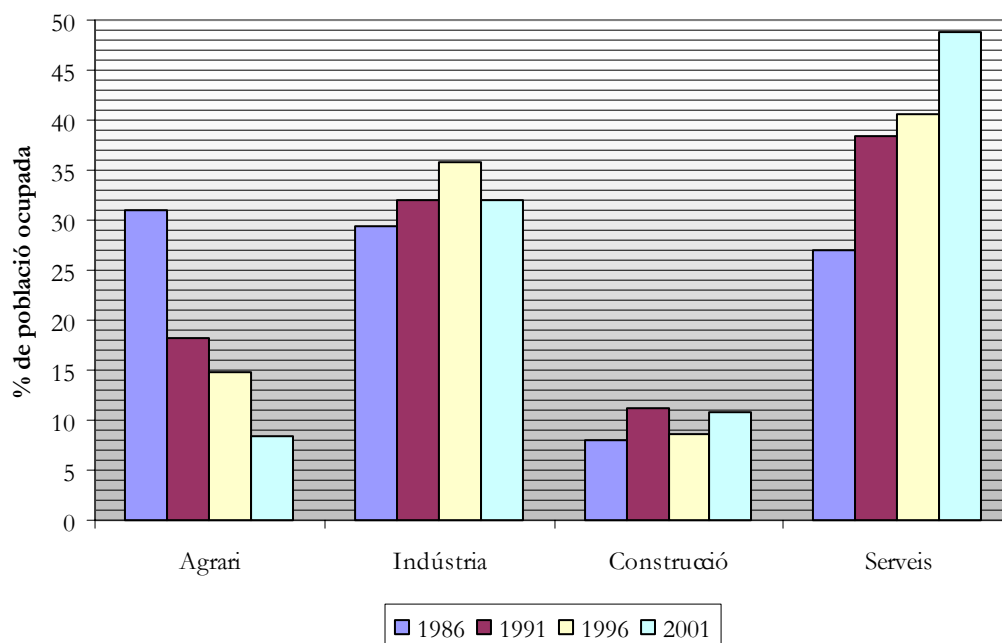
Sectors econòmics	Subirats				Comarca				Catalunya			
	1986	1991	1996	2001	1986	1991	1996	2001	1986	1991	1996	2001
Agrari	31,1	18,3	14,8	8,4	8,4	6,5	5,4	4,3	4,9	3,7	3,2	3,7
Indústria	29,4	32,0	35,9	31,9	43,5	44,4	41,0	34,1	35,7	36,2	32,1	36,2
Construcció	8,1	11,3	8,7	10,9	6,7	9,0	8,2	10,4	5,3	8,2	7,0	8,2
Serveis	27,0	38,4	40,6	48,8	36,4	40,1	45,4	51,2	45,6	51,9	57,7	51,9

Font: web de l'Institut d'Estadística de Catalunya ([www.idescat.es](http://www.idescat.es)), consultada el juny de 2004

**Figura 3.1.5-2.** Distribució de la població ocupada resident a Subirats, per sectors d'activitat (2001)



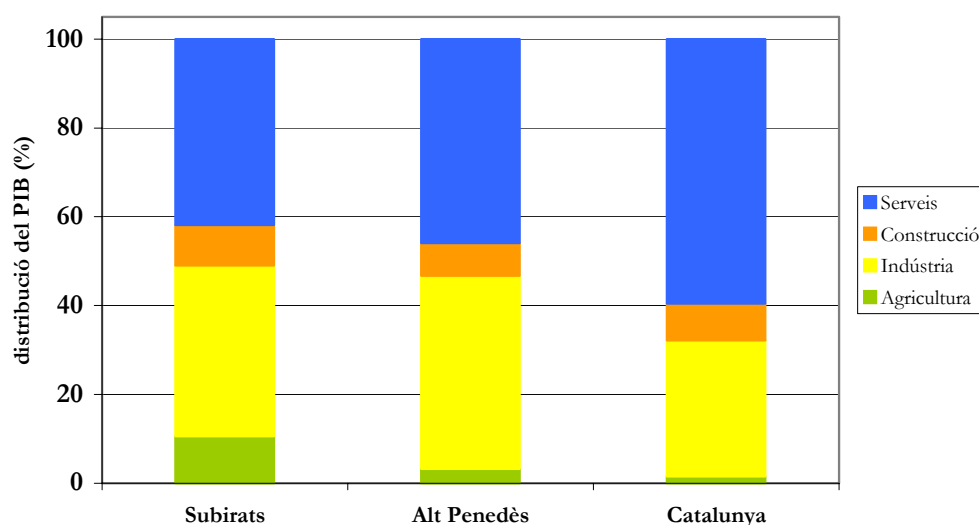
Font: Elaboració pròpia a partir de la web de l'Institut d'Estadística de Catalunya ([www.idescat.es](http://www.idescat.es)), consultada el juny de 2004

**Figura 3.1.5-3.** Evolució de la població ocupada a Subirats, per sectors d'activitat (1986-2001)

Font: Elaboració pròpia a partir de la web de l'Institut d'Estadística de Catalunya consultada el juny de 2004

### Tipologia de les activitats econòmiques del municipi

En termes de producte interior brut, segons les úniques dades disponibles (any 1991), la distribució per sectors reflecteix la rellevància –conjunta- dels sectors industrial i de serveis; a continuació segueix l'agricultura, que, tot i ocupant més població activa que la construcció, rendeix molt poc més que aquesta (vegen Figura 3.1.5-4).

**Figura 3.1.5-4.** Distribució en percentatges del PIB per sectors (any 1991).

Font: Prediagnosi ambiental del municipi de Subirats (Comas, 2000)

Una altra forma per caracteritzar les activitats econòmiques del municipi de Subirats és a partir de les dades d'establiments d'empreses i professionals segons els grans sectors d'activitat (IAE) (Taula 3.1.5-3).

**Taula 3.1.5-3.** Establiments de Subirats per grans sectors d'activitat (IAE), any 2001

299 establiments	18% indústria	5,5% energia i aigua
		2% química i metall
		22% transformació de metalls
		46% productes alimentaris
48,5% serveis	7,5% tèxtil i confecció	
	11% edició i mobles	
	6% altres indústries	
	35% comerç al detall	
	11% comerç a l'engròs	
	19% hostaleria	
	19% transports i comunicacions	
	0,5% mediació financera	
	5,5% serveis a empreses	
	7% serveis personals	
3% immobiliàries i altres		
	27% construcció	
	6,5% professionals	

**Font:** web de l'Institut d'Estadística de Catalunya, consultada el maig de 2004

Com pot observar-se en la taula, el sector serveis és el que acull un major nombre d'establiments d'empreses i professionals, gairebé la meitat (48,5%) de tots els que hi ha al municipi. La construcció, amb un 27% de les empreses, és el segon sector en importància. A continuació ja ve el sector industrial, amb un 18% dels establiments. Els professionals són els que ocupen un nombre menor d'establiments, amb només un 6,5%.

Per sectors, s'observa que el sector serveis està dominat pel comerç al detall (amb un 35% del total d'establiments del sector serveis), l'hostaleria (19%) i els transports i comunicacions (19%). La major part dels comerços al detall (un 70%) es dediquen a la venda de productes alimentaris, com resulta obvi en un municipi dedicat al vi i al cava. El nombre de restaurants també es força alt.

En el sector industrial novament s'observa la influència del vi i el cava, ja que un 46% del total d'establiments industrials del municipi es dediquen a la producció alimentària. En segon lloc destaca també la indústria de transformació de metalls, amb un 22% d'establiments.

## Caracterització de les activitats econòmiques del municipi

### • Activitats agràries

Subirats és fonamentalment un municipi agrícola. Els conreus representen, en conjunt, més del 47 % de la superfície del municipi i se circumscriuen a la plana agrícola, que ocupa les zones més baixes i planeres del terme.

Pel que fa a la tipologia dels conreus, i segons les darreres dades disponibles del Cens Agrari (any 1999), el conreu dominant és la vinya (1.767 ha), que representa un 82% de la superfície agrícola utilitzada (SAU) i un 32% de la superfície de tot el municipi. Pel que fa a la resta de conreus llenyosos, destaquen els arbres fruiters (212 ha, un 10% de la SAU), entre els quals els més importants són els presseguers (169 ha), seguit dels cirerers (19 ha) i en menor grau els ametllers (6 ha)<sup>1</sup>.

### • Activitats extractives

La principal font d'informació sobre les activitats extractives és el Departament de Medi Ambient i Habitatge, qui disposa d'un registre o inventari de les activitats extractives en actiu i d'un registre de les activitats extractives abandonades. Segons aquests inventaris, al terme de Subirats hi ha 9 pedreres abandonades i 6 d'actives. La ubicació de totes es pot consultar al plànol d'Espais Naturals.

#### Activitats extractives en actiu

Hi ha dos tipus bàsics d'activitats extractives: les de tipus A, que requereixen només una autorització d'aprofitament, i les de tipus C, que necessiten una concessió d'explotació, la qual sol procedir d'un permís d'investigació. A Subirats hi ha 6 explotacions en actiu. Les seves principals característiques es recullen a la Taula 3.1.5-4. Només l'activitat de Lavern (que coincideix amb l'antiga explotació de Can Maristany) disposa d'una concessió d'explotació (tipus C), mentre que la resta d'explotacions han requerit autoritzacions. *Vegeu* plànol 3 per ubicar les explotacions a l'espai.

---

<sup>1</sup> Vegeu apartat 3.1.3.4 on s'analitza més a fons el sistema agrícola de Subirats des del punt de vista territorial, productiu i ambiental.

**Taula 3.1.5-4.** Activitats extractives en actiu (actuals i previstes) a Subirats, a 31 de desembre de 2003

Nom	Núm. Exp.	Empresa	Àrea (ha)	Perímetre	Recurs	Estat actual:
Subirats	84/0494	Suministros de Arcilla, S.A.	5,5	1040.2 m	Argiles	en actiu i restauració no iniciada
Telègraf	84/0610-01	Bercontres, SA	23,9	3318.3 m	Calcàries	en actiu i restauració no iniciada
Ordal	86/0971	Farreras Raventrós, Joan	10,4	421.5 m	Calcàries	amb afecció pendent de regularització
Lavern	90/1492	Promociones Ind. Lavern, SA	7,2	1200.5 m	Argiles	en actiu i restauració no iniciada
Mas Pont	02/3351	UTE AVE Penedès	13,2	1665.1 m	Graves	en actiu amb restauració integrada
Pere Llodes	03/3401	UTE AVE Penedès	5,1	1092.6 m	-	Activitat no iniciada

**Font:** Elaboració pròpia a partir de la cartografia de base del Departament de Medi Ambient

La pedrera Ordal no disposa de Programa de Restauració, no va dipositar garantia i, tot que té un expedient obert com a activitat en actiu, pot considerar-se abandonada. L'explotació anomenada Subirats i l'explotació de Lavern (Can Maristany) no mantenen una explotació regular, sinó que mantenen obert l'expedient d'explotació amb una activitat gairebé testimonial (Regidor de Medi Ambient de Subirats, com. pers.). L'explotació d'el Telègraf està situada parcialment dins de l'espai d'interès natural Muntanyes d'Ordal<sup>2</sup>. Aquesta explotació de quasi 24 ha, la més gran del municipi, ha estat identificada com un indret idoni per tal que esdevingui un abocador de runes d'àmbit comarcal (Regidor de Medi Ambient de Subirats, com. pers.).

Des de 1990 no s'havia autoritzat cap altra activitat extractiva al municipi, fins que la important demanda de materials per a la construcció del tram del tren d'alta velocitat que creua el municipi ha fet que s'autoritzin dues noves explotacions de recursos minerals, al sector occidental del municipi. Una de les explotacions és de graves, i l'altra, que a finals de 2003 encara no estava iniciada, és previst que també exploti aquest tipus de recurs mineral.

### Activitats extractives abandonades

L'Inventari d'activitats extractives abandonades, elaborat pel Departament de Medi Ambient de la Generalitat de Catalunya l'any 1998, identifica, al municipi de Subirats, 9 activitats abandonades. A cadascuna se li atorga un grau d'autorrecuperació, entre 0 i 10,

<sup>2</sup> Cal remarcar que la superfície de la pedrera situada en terrenys del PEIN (que és la que pertany a Gelida) difícilment s'ampliarà, degut a les restriccions que imposa la Llei 12/81, de manera que les ampliacions previsibles es faran cap al municipi de Subirats. La superfície d'afecció al PEIN es manté estable des de l'any 1994 (Departament de Medi Ambient, 1997)

que és un indicador de la recuperació natural que, de manera espontània, ha anat tenint lloc en aquests espais naturals alterats.

Cal esmentar, a més, una altra pedrera abandonada, anomenada “Forn del Fèlix”, que ha estat identificada i ubicada a partir del treball de camp que han dut a terme Iñaki Ozcariz (arquitecte) i Kathy Lindstrom. Ocupa una superfície d’unes 2 ha i el forn fa uns 15 m d’alçada. Hi ha una bassa d’aigua. Es calcula que té una antiguitat d’uns 100 anys.

La Taula 3.1.5-5 recull una breu descripció de cadascuna de les 9 activitats localitzades en l’inventari del Departament de medi Ambient.

**Taula 3.1.5-5.** Activitats extractives abandonades a Subirats, a 31 de desembre de 2003

Nom	Codi	G.A.*	Àrea (m <sup>2</sup> )	Volum (m <sup>3</sup> )	Recurs	Estat actual
Mas Port	419-329	7	21.285	142.600	Argila	S’hi fa motocròs
Camp de futbol	419-330	8	22.000	105.000	Gresos i arenisques	Hi ha un torrent i la zona propera s’ha poblat de joncs. Excés de pastura que impedeix que es recuperi del tot.
La resclosa	419-331	8	3.760	18.050	Argiles	Una zona plantada amb pollancre, i s’hi farà un aprofitament agrari..
La Bòbila	419-337	4	46.150	780.000	Argila	Fenassar ocupant pràcticament tota la superfície i antics edificis mig enrunats. Bassa d’aigua d’elevat interès.
Vinyes de la Sala	419-338	3	9.610	36.500	Argila	Gran terraplè per l’abocament de runes. És inviable fer-hi més reompliments, a causa de la disposició del terreny.
Barbacoa Pedrer	419-340	0	13.790	-	Calcàries	Hi ha un cobert on s’hi fa “barbacoes”, que ocupa un terç de tota la superfície.
Torrota del Pasteres	420-301	8	2.240	18.000	Calcàries	Hi ha un antic forn de calç, està força revegetat i hi ha pins madurs, amb llentiscle i plantes aromàtiques (romani, sajolida, ...) al sotabosc.
El Maset	420-302	6	2.240	8.600	calcàries	Una dotzena de pins força madurs. L’espai no s’ha recuperat més perquè no hi ha prou terra. Hi queden les runes d’un antic forn de calç.
Torrent del Pi de Molló	420-303	5		5.000	calcàries	Abocaments de runa i molt poca vegetació, però com que és un espai petit, és factible que s’acabi revegetant.

\* Grau d’autorrecuperació

**Font:** Elaboració pròpia a partir de la cartografia de base del Departament de Medi Ambient

D’aquestes activitats extractives abandonades, cal destacar la més gran de totes, la de la Bòbila. Malgrat que el Consell Comarcal de l’Alt Penedès havia considerat l’aprofitament d’aquest espai com a possible abocador de runa (*vegeu* capítol 3.2.2.), les característiques naturals que presenta en l’actualitat ha justificat la seva inclusió al Pla d’Espais Naturals d’Interès Comarcal de l’Alt Penedès (PNIC), tal i com s’explica al capítol 3.1.3). D’altra banda, als voltants de l’any 2000 va patir un canvi de catalogació urbanística, i hi havia hagut previsions de fer-hi una residència geriàtrica.

Finalment, la barbacoa del Pedrer és un dels espais més degradats des del punt de vista de l'autorrecuperació, que s'ha estimat en 0. Segons l'Inventari del DMA, si aquesta explotació es restaura, s'hauria de fer de manera coordinada amb l'activitat que actualment es fa a la finca, que és la d'espai de lleure per a fer barbacoes.

## • Indústria

El procés d'industrialització notable que durant les darreres dècades ha tingut lloc a l'Alt Penedès també es manifesta a Subirats. L'any 1984 hi havia, al municipi, 21 empreses, que donaven feina a 114 treballadors. L'any 1996 la població activa del sector industrial era de 310 treballadors. Pel que fa al nombre d'establiments industrials, l'any 1994 hi havia a Subirats 44 establiments industrials, mentre que l'any 2001 n'hi havia 54. Tanmateix, el ritme d'implantació d'indústries sembla que s'hagi estabilitzat en els darrers anys.

A Subirats hi ha actualment dos polígons industrials en funcionament, un d'ells de creació recent (any 2003), i un tercer que és previst que comenci a urbanitzar-se durant l'any 2004. La superfície que ocupaven els establiments industrials l'any 2001 (el darrer amb dades disponibles) era de 44.282 m<sup>2</sup>.

El primer que es va instal·lar a Subirats és el Polígon Industrial Can Bas, prop del nucli de població homònim. El segon polígon és correspon al Parc Logístic de l'Alt Penedès, situat damunt d'un meandre del riu Anoia, just abans que aquest abandoni el municipi. El Polígon Industrial de Lavernó, encara no urbanitzat<sup>3</sup>, se situa al sector del baix Anoia, prop del nucli urbà de Sant Sadurní d'Anoia. Aquest polígon es veu afectat per pas del TAV pel municipi.

L'activitat industrial ubicada als polígons industrials del municipi orbita al voltant del nucli urbà de Sant Sadurní d'Anoia, i per tant, bona part de l'ocupació que generen aquests polígons recau en Sant Sadurní d'Anoia, o el municipi veí de Gelida.

La construcció d'un tercer polígon industrial no significa que els altres dos polígons estiguin saturats. Tal i com remarca Ramon Carbonell (2002), "el polígon industrial de Can Bas, després de molt de temps amb una baixa ocupació, ha experimentat un augment en el nombre de parcel·les ocupades fins arribar a un valor d'ocupació proper al 70%."

La major part de la superfície dels polígons industrials del municipi és ocupada per naus de grans dimensions dedicades als serveis logístics (emmagatzematge i transport de mercaderies). Algunes altres empreses dels polígons es dediquen als serveis a empreses, i

---

<sup>3</sup> No obstant, a la zona del Polígon Industrial de Lavernó ja hi ha dues indústries instal·lades, que s'integraran en la futura urbanització del polígon (Representant del polígon de Lavernó, com. pers.). Aquestes indústries ja existents ocupen un 30% de l'extensió total del polígon (Carbonell, 2002).

una minoria es dedica a la producció de begudes alcohòliques. Això no significa, però, que no hi hagi aquest tipus d'indústria al municipi, ben al contrari (*vegen* Taula 3.1.5-6).

**Taula 3.1.5-6.** Tipologia d'activitats industrials a Subirats (1999)

Tipus d'activitat industrial	Nombre
Envelliment i elaboració del vi; elaboració de vins i escumosos	30
Alimentàries	4
Bestiar	4
Producció d'energia	2
Extracció de pissarres	1
Elaboració de vaixelles	1
Material de ferreteria	7
Taller de fabricació de maquinària	3
Especejament	1
Tèxtil	5
Fusta	5
Arts gràfiques	1
Altres	7

**Font:** Prediagnosi ambiental del municipi de Subirats (Comas, 2000)

Les empreses d'alimentació i begudes són les més abundants, concretament de d'elaboració de vins i escumosos i d'envelliment de vi (30 empreses segons el padró de l'any 1999). Hi ha 16 caves i cellers al municipi, de les quals totes menys dues poden ser visitades, incorporant-se així a les propostes turístiques de Subirats que es comenten més endavant. Aquestes activitats s'ubiquen de forma dispersa per tot el municipi, seguint la distribució original de les finques agrícoles i dels antics cellers productors de vins i caves.

- **Construcció**

Subirats no es un municipi caracteritzat per una important activitat constructora. L'any 2001 es varen iniciar a Subirats 22 nous habitatges, un 1,4% dels iniciats a tota la comarca, mentre que la població de Subirats, en canvi, representa un 3,2% del total de l'Alt Penedès. L'apartat 3.1.2.2 tracta l'evolució de l'activitat constructiva al municipi.

- **Activitats terciàries**

El sector de serveis ha crescut molt i s'ha diversificat, sobretot pel que fa al turisme. Durant els darrers 20 anys, ha augmentat considerablement el nombre de restaurants i allotjaments (*vegen* Taula 3.1.5-7). Els establiments són de caràcter familiar, i ofereixen uns serveis de major categoria que en d'altres zones, de manera que els preus hi són més elevats. La proximitat amb Barcelona i la qualitat del paisatge fa que diversos municipis del Penedès,

entre ells Subirats, s'hagin anat convertint en destinacions d'excursions curtes, d'un dia o de cap de setmana, i això explica que s'hagin anat obrint restaurants al llarg dels darrers anys.

**Taula 3.1.5-7.** Establiments turístics a Subirats, 1989-2004

	1989	2000	2004
Bars	4	11	11
Restaurants	0	17	15
Allotjaments	1	3	7

**Font:** Elaboració pròpia a partir de Casassas (1991), Comas (2000) i responsable de l'oficina de turisme de Subirats (com. pers.).

El comerç no s'ha desenvolupat tant com el sector de restaurants i allotjaments. La Taula 3.1.5-8 recull el nombre de llicències que figuren al padró d'IAE del municipi dels anys 1988 i 1999. El comerç d'alimentació i begudes és el més important. No obstant això, l'oferta disponible als comerços de Subirats és baixa, i una bona part de la població opta per fer les grans compres setmanals a Vilafranca del Penedès o Sant Sadurní d'Anoia, o a l'àrea comercial de Sant Pere de Molanta (Olèrdola), on hi ha diversos establiments comercials.

**Taula 3.1.5-8.** Llicències comercials a Subirats, 1988 i 1999

<i>Típus</i>	1988	1999
Alimentació i begudes	48	50
Drogueria	3	1
Tèxtil	2	
Fusta	1	
Construcció	1	1
Altres	9	13
<b>Total</b>	<b>64</b>	<b>65</b>

**Font:** Elaboració pròpia a partir de Casassas (1991) i del padró de l'IAE (1999)

La Taula 3.1.5-9 mostra l'evolució dels establiments dedicats als serveis a Subirats durant el període 1994-2001. Es constata un lleuger creixement en el nombre d'establiments, especialment entre 1996 i 1997. És de destacar que el nombre d'establiments és estable en gairebé totes les branques d'activitat, inclosa la d'hostaleria. No obstant això, hi ha un increment constant d'empreses dedicades als serveis a les empreses.

**Taula 3.1.5-9.** Establiments d'empreses de serveis de Subirats. Sèrie temporal 1994-2001

Any	Comerç engròs	Hostaleria	Transp. i comunic.	Mediació financera	Serveis empresa	Serveis personals	Immob. i altres	Total
2001	16	27	27	1	8	10	5	<b>94</b>
2000	19	31	25	1	5	8	6	<b>95</b>
1999	20	27	25	1	4	10	7	<b>94</b>
1998	21	28	25	1	4	9	8	<b>96</b>
1997	25	26	29	1	3	9	3	<b>96</b>
1996	23	24	27	2	1	7	2	<b>86</b>
1995	25	25	23	2	1	9	3	<b>88</b>
1994	19	25	23	1	1	9	2	<b>80</b>

Font: web de l'Institut d'Estadística de Catalunya ([www.idescat.es](http://www.idescat.es)), consultada l'abril de 2004

### Patronat de Turisme de Subirats

El mes de setembre de 2001 es va constituir el Patronat de Turisme de Subirats com un organisme autònom. El Patronat de Turisme és format per càrrecs electes, representants de l'Ajuntament de Subirats, però també hi ha representants de la societat civil i la iniciativa privada. El pressupost del Patronat és de 64.000 euros, una part important dels quals són aportats per l'Ajuntament.

La seu del Patronat de Turisme és l'estació vitivinícola de Subirats, que va ser reinaugurada forma d'oficina de turisme del municipi, complementant aquesta funció amb la de baixador de RENFE (servei que funciona des de 1958). L'objectiu de l'operació és dotar d'un ús turístic a aquestes instal·lacions per tal de promocionar la història, les tradicions i el que hom anomena la cultura de la vinya i del vi. Amb aquest fi, es va construir un pàrquing i es va renovar la sala d'espera de l'estació.

Des de la seu de la Oficina de Turisme del municipi, surten dues iniciatives turístiques: el Bus Turístic i la Ruta Vitícola de Subirats (n'hi ha unes 9 en total). Aquests dos productes pretenen posar en valor el paisatge de les vinyes, els cellers i caves, així com el patrimoni arquitectònic del municipi.

La preocupació del Patronat de Turisme és conservar la vinya, juntament amb el patrimoni arquitectònic, històric i cultural que hi està vinculat, com a via per dinamitzar l'activitat econòmica i potenciar possibilitats de negoci pels veïns. El Patronat aposta per un turisme de qualitat, no massificat, per la conservació del territori, per la qual s'estableix la fita de consideració de Subirats com a Paisatge de Qualitat.

«Subirats ha de ser un referent de feina ben feta a tot el Penedès, i per això volem dur a terme un desenvolupament turístic sostenible del municipi, creant projectes que ens ajudin a donar a conèixer Subirats pel seu paisatge i riquesa vitícola»

**Subirats capital de la vinya** – Memòria General del Patronat de Turisme de Subirats

**Taula 3.1.5-10.** Serveis efectuats per l'oficina de Turisme de Subirats des de la seva creació

Tipus de serveis efectuats	Març 2002 – febrer 2003	Març 2003 – febrer 2004
Consultes telefòniques	100	85
Ruta amb el bus turístic (només diumenges)	325	120
Visitants a l'Oficina de Turisme	150	80*

\* 200 persones van acudir a l'acte d'entrega de plantes dins del programa "Subirats en flor"

**Font:** Elaboració pròpia a partir de dades inèdites del Patronat de Turisme de Subirats

El Departament d'Indústria, Comerç i Turisme de la Generalitat de Catalunya va atorgar el desembre de 2001 el "diploma al municipi turístic de Catalunya" a Subirats, "en reconeixement a la seva destacada contribució al foment del turisme a Catalunya".

### 3.1.5.2 Incidència de les activitats sobre els vectors ambientals

#### Incidència ambiental de l'activitat agrícola

L'activitat agrícola és, entre les activitats econòmiques, la que més superfície ocupa al municipi, per bé que no ocupa gaire població activa ni tampoc suposa una fracció important del PIB. No obstant això, el fet que sigui territorialment extensa i que, per tant, es desenvolupi sobre un recurs tan bàsic com el sòl li confereix importància ambiental. En aquest apartat es descriuen les implicacions ambientals de la pràctica agrícola com a ús principal del sòl i, especialment, de les plantacions de vinya.

La vinya és una activitat que no es caracteritza per la producció d'una elevada quantitat de residus. Els residus més rellevants que genera, des del punt de vista del seu tractament, són els envasos dels productes fitosanitaris (*vegeu 3.2.2*).

Els principals impactes provocats per l'activitat agrícola a Subirats són l'erosió del sòl, la nitrificació dels aqüífers i l'ocupació de les lleres.

- **Erosió del sòl:** L'engrandiment i l'anivellament de les parcel·les, per permetre la pràctica agrícola mecanitzada, ha l'increment dels processos erosius que causen la pèrdua de sòl fèrtil. Els materials erosionats van a parar a les lleres de torrents i barrancs, incrementant la terbolesa de l'aigua i disminuint la secció de les lleres. Quan els processos erosius s'intensifiquen, es perd l'horitzó de fertilitat, que provoca la clorosi de les vinyes, i augmenten els escorrancs i barrancs, que fan disminuir la superfície de les parcel·les de conreu i n'augmenten el pendent.
- **Nitrificació dels aqüífers i dels cursos fluvials:** La pèrdua de fertilitat causada per l'erosió es compensa amb l'aplicació d'adobs, herbicides, pesticides i altres productes fitosanitaris. Aquesta pràctica es duu a terme en més del 45% de la superfície agrícola municipal (Chamorro, 2003). Aquests productes poden arribar, per filtració al subsòl,

als aqüífers superficials, podent ocasionar la nitrificació de les reserves d'aigua del municipi, especialment a la zona occidental del municipi<sup>4</sup>. D'altra banda, els residus de les explotacions ramaderes i l'escorrentia superficial dels fertilitzants aplicats als conreus propers en episodis plujosos pot arribar als cursos fluvials, provocant la pèrdua de qualitat ecològica d'aquests rius. Amb tot, la contaminació per nitrats que s'ha detectat en alguns pous i fonts de la part occidental del municipi i en alguns trams del Lavernó (*vegen* 3.1.3.4) poden tenir origen en les pràctiques agrícoles.

- Ocupació de les lleres: s'ha detectat en alguns punts del municipi que els conreus han estat ampliat mitjançant explanacions fins al punt d'envair les lleres dels rius.

Hi ha una explotació dedicada a la vinya que ha desenvolupat un sistema de producció d'agricultura ecològica, que consisteix en l'ús d'adob ecològic amb cobertes vegetals amb veges, unes lleguminoses molt eficients en l'aportació de nitrogen al sòl i que redueixen la necessitat d'adobar-lo.

Aquest model sembla funcionar i pot ser imitat per altres finques agrícoles, però s'ha identificat una certa manca de confiança per part dels agricultors convencionals a l'hora de la sortida comercial i els bons resultats d'aquests productes al mercat. Segons Chamorro (2003), aquesta manca de confiança pot estar vinculada a la manca d'informació i incentius per part de les administracions.

Malgrat aquests impactes sobre el medi, s'ha constatat en els darrers anys un augmentat dels graus de conscienciació ambiental dels pagesos de Subirats, la qual cosa està implicant un ús menys abusiu dels adobs artificials (Regidor de Medi Ambient de Subirats, com. pers.). Així mateix, des de fa un any existeix a Subirats una associació de defensa vegetal (ADV) que promou la utilització de tractaments menys impactants per al medi com ara els associats a la producció integrada. Aquest tipus de producció combina la utilització de mètodes de lluita biològica per al control de les plagues juntament amb la utilització de les tècniques tradicionals basades en la utilització de productes agroquímics.

## **Incidència ambiental de les activitats extractives**

Les activitats extractives a cel obert estan regulades, a Catalunya, per dos textos legals bàsics. Un és la Llei 12/81, de 24 de desembre, per la qual s'estableixen normes addicionals de protecció dels espais d'especial interès natural afectats per activitats extractives. L'altre és el seu decret de desplegament, el Decret 343/1983, de 15 de juliol. Totes dues disposicions queden actualitzades pel Decret 202/1994, de 14 de juny, i pel Decret legislatiu 14/1994, de 26 de juliol, que estableixen normes addicionals més adients al procés evolutiu que han experimentat la gestió i el control d'aquestes activitats des de 1983.

---

<sup>4</sup> Cal tenir en compte que aquests processos no es manifesten d'una forma immediata.

Legalment, a Catalunya, els requisits bàsics que han de complir les activitats extractives són: (a) la definició d'un programa de restauració de l'àrea afectada, (b) el dipòsit d'una fiança per part de l'explotador i (c) la fixació d'un període de garantia que assegurí el compliment del programa de restauració.

Un problema generalitzat a Catalunya és el de l'abandonament d'activitats extractives sense haver executat el pertinent programa de restauració. Abans de l'aprovació de la Llei 12/81, l'explotador no estava obligat a restaurar l'àrea afectada i quan l'explotació exhauria el seu valor econòmic, simplement s'abandonava. L'entrada en vigor de la Llei 12/81 va propiciar l'abandonament precipitat de moltes explotacions, ja que molts explotadors no estaven en condicions –tècniques i/o econòmiques- de fer-se càrrec de la restauració.

Els impactes associats a la presència d'activitats extractives són els següents:

- desaparició o pèrdua important de superfície de sistemes naturals en la zona extractiva, per eliminació directa;
- impacte visual important, i
- emissió de pols i impactes associats a les infraestructures pròpies de l'activitat (l'àmbit d'afecció supera clarament els límits físics reals de la pedrera).

Malgrat aquests impactes, l'Ajuntament no ha rebut cap denúncia o queixa provocada pels impactes de les activitats extractives (Regidor de Medi Ambient, com. pers.).

## **Incidència ambiental de l'activitat industrial**

La gran quantitat d'indústries dedicades al vi i al cava del municipi pot significar un problema pel que fa a la gestió dels productes residuals de la seva activitat. Cal tenir en compte que cap de les indústries del municipi disposen de depuradora pròpia (Regidor de Medi Ambient, com. pers.), si bé algunes d'aquestes indústries tracten els seus residus líquids (vinasses) a la planta depuradora d'aigües vitivinícoles de l'Alt Penedès (*vegen* 3.2.1).

Un dels impactes més rellevants de l'activitat industrial és el de caràcter visual o estètic; en una comarca de caràcter rural, i en la qual el paisatge vitivinícol és un dels principals atractius turístics, els polígons industrials signifiquen un element distorsionador. En aquest sentit, és de destacar que els nous creixements industrials del municipi, al polígon industrial del Lavernó, compten amb un Informe Tècnic Paisatgístic (Landtra, 2003). D'altra banda, l'elevada ocupació de territori (i precisament de sòls d'elevat valor agrícola) dels polígons industrials tampoc és gens menyspreable.

Un altre dels aspectes ambientals típicament associats a qualsevol activitat industrial és la generació de residus. A l'any 2002, el darrer amb dades disponibles, 31 indústries van fer la declaració anual de residus industrials (DARI), fet que suposa un 57,4% del total d'indústries del municipi. D'aquestes 31 indústries, 6 (incloent dues EDAR) van produir el 75% dels residus industrials declarats a Subirats. La producció de residus industrials

declarats a Subirats l'any 2002 va ser de 5.095 tones, quantitat s'ha mantingut pràcticament constant en els darrers anys. Aquesta generació representà l'any 2002 el 73% dels residus produïts a Subirats. Afortunadament, només una petita part (0,3%) d'aquests residus són especials (o perillosos). A més a més, només un 10% dels residus van a parar a dipòsit controlat, la resta o bé es valoritzen o bé s'utilitzen com a subproducte<sup>5</sup>.

Les indústries presents al municipi, moltes de les quals estan especialitzades en activitats logístiques, no produeixen emissions contaminants rellevants.

Al municipi veí d'Avinyonet del Penedès hi ha una empresa de producció d'alcohols per a vins, que des de fa poc temps provoca una sèrie d'impactes ambientals que incideixen negativament sobre Subirats. D'una banda, existeix la sospita per part dels veïns dels municipis d'Avinyonet del Penedès i de Subirats, que aquesta empresa aboca una bona part dels residus líquids que produeix a la riera de Sant Sebastià dels Gorgs (a ponent del municipi). Aquests abocaments, a més de malmetre la qualitat ecològica d'aquest curs hídric, provoquen olors cada vegada més freqüents, forts i insuportables. D'altra banda, la columna de fum que emet aquesta indústria és visible des de molts indrets de Subirats, provocant un fort impacte paisatgístic.

### **Incidència ambiental de l'activitat turística**

L'impacte ambiental provocat per l'activitat turística a Subirats és insignificant. El desenvolupament turístic del municipi és fins ara coherent amb la capacitat del territori.

Convé esmentar l'elevada producció de residus associada als nombrosos restaurants dispersos per Subirats. Si bé el vidre, el paper i cartró i els envasos lleugers es recullen selectivament, la fracció orgànica encara no i per tant això incrementa la quantitat de residus que van a parar a l'abocador<sup>6</sup>.

Així mateix, convé esmentar també el soroll que provoquen els extractors d'alguns restaurants i que en algun cas han ocasionat molèsties a veïns.

#### **3.1.5.3. Riscs lligats a les activitats i instal·lacions**

A grans trets, no hi ha activitats econòmiques ni establiments industrials que puguin significar un risc rellevant per a la població de Subirats o de la resta de la comarca com podria ser una central nuclear o una indústria química.

---

<sup>5</sup> Vegeu l'apartat 3.2.2.2 per a més informació.

<sup>6</sup> Vegeu l'apartat 3.2.2.1 per a més informació.

No obstant, caldria conèixer amb detall l'abast dels processos de contaminació per nitrats dels aqüífers i dels cursos hídrics, especialment en aquelles zones on puguin haver proveïments d'aigua d'aquests aqüífers per al consum humà.

Pel que fa a les instal·lacions i infraestructures existents a Subirats, convé destacar el risc associat als camps electromagnètics. La densitat i proximitat de les línies d'alta tensió del municipi als nuclis de població poden provocar riscos per la salut derivats de les radiacions electromagnètiques que emeten. Tot i això, els efectes d'aquests tipus d'infraestructures sobre la salut humana no s'han arribat a comprovar completament<sup>7</sup>.

#### **3.1.5.4. Intervenció de l'administració en les activitats i instal·lacions**

##### **Adaptació de la gestió municipal a la Llei IIAA**

Des del punt de vista de la Llei IIAA, l'Ajuntament de Subirats tramita i atorga les llicències ambientals per a aquelles activitats incloses a l'Annex II i rep les comunicacions per a aquelles activitats incloses a l'Annex III.

Tanmateix, l'Ajuntament de Subirats té aprovat un *Reglament regulador de la intervenció integral de l'administració municipal en les activitats i instal·lacions* (concretament, es tracta del Reglament n°4). Aquesta disposició, que va entrar en vigor el gener del 2002, regula el sistema municipal d'intervenció administrativa en les activitats i instal·lacions que es desenvolupin o realitzin en el terme municipal, dins del marc normatiu establert per la Llei IIAA. El reglament aprovat es basa en l'ordenança tipus establerta per la Diputació de Barcelona. De fet, el reglament és pràcticament idèntic a l'ordenança.

Aquest Reglament afegeix respecte la Llei IIAA el règim de permís ambiental municipal al qual s'han de sotmetre les activitats incloses a l'Annex III de la Llei, tant per ser implantades com per a qualsevol canvi substancial que s'hi pretengui introduir un cop autoritzades. D'altra banda, la Llei IIAA exigia que les activitats existents legalitzades amb anterioritat a l'entrada en vigor de la Llei havien d'adaptar la seva situació abans de l'1 de gener 2004. El Reglament afegeix que les activitats autoritzades per l'Ajuntament abans del 30 de juny de 1999 també hauran de sol·licitar el corresponent permís ambiental municipal abans de l'1 de gener del 2004.

L'Ajuntament de Subirats no disposa en l'actualitat d'un "gestor d'expedients" o base de dades municipal que inclogui un cens de les activitats segons els annexos de la Llei IIAA i que permeti dur a terme el seguiment dels expedients de cada activitat. Tanmateix, és previst que en breu es disposi d'un programa informàtic per a la gestió dels expedients relacionats amb la Llei IIAA subministrat per la Diputació de Barcelona. Un cop es disposi

---

<sup>7</sup> Vegeu l'apartat 3.2.3.1 per a més informació.

d'aquest programari, s'elaborarà el cens d'activitats del municipi classificades segons els annexos de la Llei IIAA. Mitjançant el cens, es podrà instar aquelles empreses que encara no s'han adequat a la Llei per tal que s'hi adequïn.

Pel que fa als recursos humans, l'Ajuntament disposa de dos enginyers que s'encarreguen del control tècnic dels expedients i d'una auxiliar (amb la col·laboració puntual d'una altra auxiliar) que dóna suport administratiu.

En general, el grau d'adaptació de la gestió municipal a tots els procediments administratius fixats per la Llei IIAA és encara baix, si bé és previst que millori properament amb el gestor informàtic dels expedients i el cens d'activitats.

En el període que va de l'any 1998 al 2003 l'Ajuntament de Subirats ha rebut un total de 88 sol·licituds d'empreses per tal d'adequar-se a la Llei IIAA. La Taula 3.1.5-11 recull el nombre de sol·licituds rebudes per any des de l'entrada en vigor de la Llei IIAA.

**Taula 3.1.5-11.** Sol·licituds rebudes per l'Ajuntament de Subirats en relació a la Llei IIAA (1998-2003)

Any	Núm. sol·licituds
1998	20
1999	12
2000	10
2001	11
2002	17
2003	18
<b>Total</b>	<b>88</b>

**Font:** Elaboració pròpia a partir de dades de l'Ajuntament de Subirats

D'aquestes sol·licituds, la majoria són per a l'inici de noves activitats o per la modificació d'activitats existents. Només una minoria es corresponen a empreses que han sol·licitat l'adaptació a la Llei IIAA, malgrat que el termini d'adequació tant per a les activitats de l'Annex II (segons la Llei) com de l'Annex III (segons el Reglament municipal) finalitzava l'1 de gener de 2004. En general, el grau d'adequació de les empreses de Subirats a la Llei IIAA és baix, i hi ha una certa tendència per part de l'Ajuntament a tolerar aquesta irregularitat, almenys fins a l'actualitat (Secretària tècnica de l'Ajuntament de Subirats, com. pers.). Un cop es disposi del cens informatitzat de les activitats, l'Ajuntament pressionarà les diferents activitats per a que s'adequïn a la Llei.

## Tipologia d'activitats segons la Llei IIAA

Atès que l'Ajuntament de Subirats no disposa de moment de cap cens informatitzat sobre les activitats del municipi, es desconeix amb exactitud la tipologia de les activitats econòmiques segons la Llei IIAA i per tant la seva incidència ambiental.

Com és de suposar, però, la major part de les activitats que es desenvolupen a Subirats pertanyen a l'Annex III de la Llei i per tant la seva incidència ambiental és baixa. Tanmateix, cal tenir en compte que en els tres polígons industrials de Subirats s'ubiquen algunes empreses que desenvolupen activitats incloses l'Annex II de la Llei, i per tant la seva incidència ambiental és moderada. La major part dels establiments industrials dedicats als sectors de transformació de metalls, fabricació de materials tèxtils, productes químics i productes alimentaris pertanyen a l'Annex II i per tant haurien d'haver-se adequat a la Llei IIAA. Aquest conjunt d'empreses representen aproximadament un 40% del total d'establiments industrials del municipi.

Segons dades del Consell Comarcal de l'Alt Penedès, que és l'organisme que informa sobre les activitats incloses a l'annex II.2, a Subirats s'han tramitat fins a l'actualitat un total de 8 expedients per a aquest tipus d'activitats. La tipologia d'aquestes activitats es recull a la Taula 3.1.5-12.

**Taula 3.1.5-12.** Activitats de Subirats incloses a l'annex II.2 de la Llei IIAA que han sol·licitat llicència ambiental

Tipus d'activitat	Núm. activitats
Activitats logístiques (emmagatzematge o transport)	4
Elaboració de vins i caves	1
Venta majorista (jardineria)	1
Taller mecànic	2
<b>Total</b>	<b>8</b>

**Font:** Elaboració pròpia a partir de dades del Consell Comarcal de l'Alt Penedès (Comunicació personal)

Val a dir que l'antiga estació de servei de Subirats, ubicada a la carretera N-340, va sol·licitar una llicència ambiental, la qual va ser desestimada. Recentment, aquesta estació de servei ha estat derruïda.

## Fonts Bibliogràfiques

- CASASSAS, LL. (ed.) (1991). *L'Alt Penedès. Una comarca dinàmica als confins metropolitans*. Caixa Catalunya, col·lecció Catalunya Comarcal.
- CLUSA, J. (1998). "L'encaix de l'Alt Penedès en el context metropolità i català". *Papers. Regió Metropolitana de Barcelona*, núm. 31, pàgs. 25-35.
- CARBONELL, R. (2002). *L'equilibri entre agricultura, indústria i paisatge. Anàlisi del planejament i propostes d'ordenació pel municipi de Subirats*. Treball de l'assignatura "Ordenació del territori i medi ambient" de la Llicenciatura de Ciències Ambientals [inèdit]
- CHAMORRO, L. (2003). *Estudi del paisatge del municipi de Subirats*. Treball presentat al Màster d'Agricultura Biològica de la Universitat de Barcelona [inèdit]
- COMAS, E. (2000). *Prediagnosi ambiental del municipi de Subirats (Alt Penedès)*. Diputació de Barcelona. Àrea de Medi Ambient [inèdit]
- DEPARTAMENT DE MEDI AMBIENT (1997). *La restauració ambiental de les activitats extractives a Catalunya*. Barcelona: Departament de Medi Ambient. Generalitat de Catalunya.
- LANDTRA (2003). *Informe tècnic paisatgístic del pla especial i projecte d'urbanització del polígon industrial Lavernó (Subirats)*. Ajuntament de Subirats [inèdit]